

USB 2.0 UVC LE Installation



Willkommen

Diese Kurzanleitung zeigt Ihnen, wie Sie eine IDS UVC Kamera in Betrieb nehmen. Weitere Informationen finden Sie auf unserer Webseite www.ids-imaging.de.

Weitere Unterstützung

support@ids-imaging.de

IDS Imaging Development Systems GmbH
 Dimbacher Str. 6-8
 D-74182 Obersulm
 Tel.: +49 7134 96196-0
 Fax: +49 7134 96196-99
 E-Mail: info@ids-imaging.de



Wichtige Produktinformation

Achtung!



Achten Sie darauf, dass Sie mechanische oder elektrische Schäden an der Platine und den Anschlüssen vermeiden.

Berühren Sie die Platine nicht, während sie mit Strom versorgt wird. Halten Sie die Platine nur an den Rändern fest, um das Risiko der Beschädigung durch eine elektrostatische Entladung zu verringern.

Systemanforderungen

PC mit Intel i3 oder besser
 Freier USB 2.0-Port (High Speed 480 Mbit/s)

Betriebssystem

Windows 7 SP1/8/8.1/10, Linux > Kernel 2.6 oder Mac OS X

Gerätetemperatur während des Betriebs

0 °C ... +55 °C (+32 °F ... 131 °F)

Sorgen Sie für eine ausreichende Wärmeableitung.

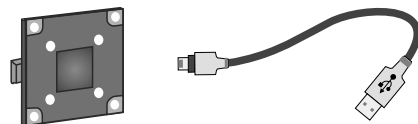
Gerätetemperatur während der Lagerung

-20 °C ... +80 °C (-4 °F ... 176 °F)

Relative Luftfeuchtigkeit

20 % ... 80% (nicht kondensierend)

Schließen Sie die Kamera an

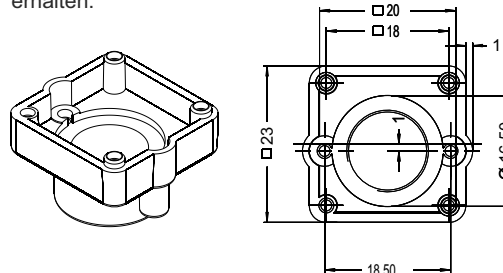


Die Kamera hat einen USB-2.0-Mini-B-Anschluss. Verbinden Sie die Kamera mit einem freien USB-Port mittels eines USB 2.0-Kabels.

Option: S-Mount-Objektivhalter

Befestigen Sie den Objektivhalter auf der Platine. Achten Sie dabei auf die unterschiedlichen Bohrungen. Ziehen Sie die Schrauben des Objektivhalters mit max. 0,25 Nm an.

Hinweis: Der S-Mount-Objektivhalter besitzt keinen HQ-Filter. Verwenden Sie daher IR-korrigierte S-Mount-Objektive, um farbechte Ergebnisse zu erhalten.



Referenzplayer

Beachten Sie, dass sich die verfügbaren Kamerafunktionen je nach verwendetem Player unterscheiden. Die Kamera wurde mit den folgenden Playern getestet:

Windows

- VLC
- AmCap

Linux

- VLC
- Cheese Webcam Booth

Mac OS X

- VLC
- Facetime

Kamerafunktionen

Helligkeit: -10 ... +10
 (Standard: +4, Modus: manuell)

Kontrast: 0 ... +20
 (Standard: +12, Modus: manuell)

Farbton: -5 ... +5
 (Standard: 0, Modus: manuell)

Sättigung: 0 ... +10
 (Standard: +4, Modus: manuell)

Schärfe: 0 ... +10
 (Standard: 5, Modus: manuell)

Gamma: +100 ... +200
 (Standard: +150, Modus: manuell)

Weißabgleich: +2800 ... +6500
 (Standard: Auto, Modus: manuell/auto)

Verstärkung: +64 ... +240
 (Standard: +64, Modus: manuell)

Rauschunterdrückung: +2 ... +62
 (Standard: +2, Modus: manuell)

Belichtungszeit: -10 ... 0
 (Standard: Auto, Modus: manuell/auto)

Leistungsfrequenz: 50/60 Hz
 (Standard: 50 Hz, Modus: manuell)

Bestimmungsgemäße Verwendung

IDS Industriekameras dienen zur Aufnahme von Bildern für Visualisierungs- und Bildverarbeitungsaufgaben. Sie sind für den Einsatz im industriellen Umfeld konzipiert.

Sicherheitshinweise

Lesen Sie vor Einbau und Verwendung des Produkts die Hinweise gründlich durch. Bei Sach- und Personenschäden, die durch unsachgemäße Handhabung oder Nichtbeachtung der Sicherheitshinweise verursacht werden, übernehmen wir keine Haftung. In solchen Fällen erlischt die Gewährleistung.

- Das Produkt ist nicht für den Einsatz in sicherheitsrelevanten Anwendungen zugelassen. Falls ein Einsatz in sicherheitsrelevanten Anwendungen vorgesehen ist, sorgt der Kunde für die notwendigen Zulassungen.
- Mit der Modifikation/dem Umbau des Produkts erlischt die CE-, FCC- und/oder UL-Zulassung. In solchen Fällen ist der Kunde für die Sicherstellung der Produktkonformität zuständig.
- Das Produkt ist kein Spielzeug und gehört nicht in Kinderhände. Betreiben Sie es außerhalb der Reichweite von Kindern.

Anschluss, Inbetriebnahme sowie Instandhaltung dürfen nur von entsprechend qualifiziertem Personal durchgeführt werden.

- Die Installation der Kamera hat so zu erfolgen, dass die genannten Spezifikationen eingehalten werden.
- Betreiben Sie das Produkt nur unter Umgebungsbedingungen, die für das jeweilige Produkt zugelassen sind.
- Schützen Sie dieses Produkt vor direkter Sonneneinstrahlung, Nässe und Stoßeinwirkung.
- Verlegen Sie die Kabel so, dass niemand darauf treten oder darüber stolpern kann.
- Halten Sie das Verpackungsmaterial wie z. B. Folien von Kindern fern. Bei Missbrauch könnte Erstickungsgefahr bestehen.

USB 2.0 UVC LE Installation



Welcome

Read these short instructions and see how easy it is to setup an IDS UVC camera. More information can be found on our website www.ids-imaging.com.

Get support

support@ids-imaging.com

IDS Imaging Development Systems GmbH
 Dimbacher Str. 6-8
 D-74182 Obersulm, Germany
 Phone: +49 7134 96196-0
 Fax: +49 7134 96196-99
 Email: info@ids-imaging.com



Important product information

Attention!



Make sure to avoid mechanical or electrical damage of the printed circuit board or its connections.

Do not touch the printed circuit board while it is powered. Always hold the board by the edges to avoid the risk of electrostatic discharge damage.

System requirements

PC with Intel i3 or better
 Free USB 2.0 port (High Speed 480 Mbit/s)

Operating system

Windows 7 SP1/8/8.1/10, Linux > Kernel 2.6 or Mac OS X

Devive temperature during operation

0 °C ... +55 °C (+32 °F ... 131 °F)
 Provide sufficient heat dissipation.

Device temperature during storage

-20 °C ... +80 °C (-4 °F ... 176 °F)

Relative humidity

20 % ... 80% (non-condensing)

Reference player

Note that the available camera functions will differ depending on the used player. The camera has been tested with the following players:

Windows

- VLC
- AmCap

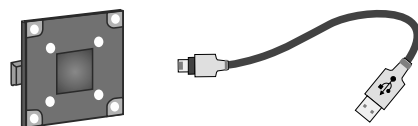
Linux

- VLC
- Cheese Webcam Booth

Mac OS X

- VLC
- Facetime

Connect the camera

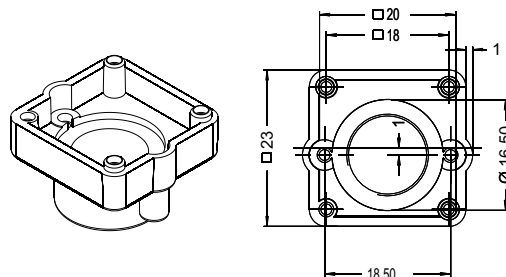


The camera has a USB 2.0 mini B connector. Connect the camera with a free USB port using a USB 2.0 cable.

Option: S-mount lens holder

Mount the lens holder on the printed circuit board. Pay attention to the different holes. Tighten the screws of the lens holder with max. 0.25 Nm.

Note: The S-mount lens holder has no HQ filter. Therefore, use an IR-corrected S-mount lens to get colorfast results.



Camera functions

Brightness: -10 ... +10
 (default: +4, mode: manual)

Contrast: 0 ... +20
 (default: +12, mode: manual)

Color: -5 ... +5
 (default: 0, mode: manual)

Saturation: 0 ... +10
 (default: +4, mode: manual)

Sharpness: 0 ... +10
 (default: 5, mode: manual)

Gamma: +100 ... +200
 (default: +150, mode: manual)

White balance: +2800 ... +6500
 (default: auto, mode: manual/auto)

Gain: +64 ... +240
 (default: +64, mode: manual)

Noise suppression: +2 ... +62
 (default: +2, mode: manual)

Exposure time: -10 ... 0
 (default: auto, mode: manual/auto)

Power frequency: 50/60 Hz
 (default: 50 Hz, mode: manual)

Intended use

IDS industrial cameras are to be used to capture images for visualization and image processing tasks. The devices are designed for use in industrial environments.

Safety instruction

Read carefully the information before installing and using the product. The producer is not responsible for damages and injury, which can occur due to false handling of the product and ignoring the safety instructions. All warranty will be spoiled in this case.

- The product is not authorized for use in security relevant applications. If it is used in security relevant applications, the customer is responsible for the necessary approvals.
- If the product is modified or changed the CE, FCC and/or UL approval becomes invalid. In this case the customer is responsible for ensuring product conformity.
- This product is not a toy and should be kept and operated out of reach of children.

The product must be connected, taken into operation and maintained only by appropriately qualified personnel.

- The camera must be installed in such way that the described specifications are met.
- Only operate the product under ambient conditions described for each product.
- Do not subject this product to direct sunlight, moisture or shock.
- Lay cables in such way that no one can step on or they do not represent a trip hazard.
- Keep packaging material like films away from children. In case of abuse there is a risk of suffocation.